

Pêche de la palourde

La pêche de la palourde au trou en Loire Atlantique



La palourde (Ruditapes) est un bivalve marin de forme légèrement trapézoïdale. Sa coquille est solide et couverte de stries concentriques et rayonnantes, formant un délicat quadrillage. Sa couleur varie du jaune plus ou moins clair au gris foncé, parfois tachetée de brun selon la nature du sol.

Comme la coque et la praire, la palourde est un coquillage fouisseur. Elle vit dans les sols sablo-vaseux à faible profondeur (5 à 10 cm).

La palourde est un coquillage qui possède un long organe tubulaire à orifices d'entrée et de sortie séparés qui va jusqu'en surface afin de lui permettre de se nourrir de l'eau riche en éléments nutritifs (phytoplancton).

Il existe la palourde mâle, grosse avec stries bien marquées, et la palourde femelle plus petite et plus lisse.

Il existe également la fausse palourde.



En Loire Atlantique, l'arrêté préfectoral précise notamment les conditions de pêche de la palourde (arrêté n° 51/2002 du 22 janvier 2002) : la palourde se pêche au trou, à la main, au couteau pêche-palourde ou à la gratte à main, à l'exclusion du râteau, véritable outil destructeur.



La taille minimum de prise est de 4 cm mesurée dans sa plus grande largeur, la quantité maximale autorisée est de 3 kg.

Au préalable, on vérifiera bien sûr l'état sanitaire des coquillages sur le site de la DDASS par exemple, ou dans les mairies.

Sur la côte de Jade, on pêche la palourde sur Saint Brévin les Pins, la Bernerie en Retz et plus au sud, dans le secteur du passage du Gois et Noirmoutier.

Si toutefois vous désirez pêcher la palourde vers le passage du Gois entre Noirmoutier et Beauvoir, sachez que l'arrêté préfectoral de Vendée permet malheureusement l'usage du râteau non grillagé muni d'un manche de 80 cm maximum.

Cet outil destructeur est utilisé par de nombreux pêcheurs de loisir et professionnels sur les côtes vendéennes, mais le ratissage des gisements perturbe l'écosystème et ne nous étonnons pas



d'une disparition du coquillage à moyen terme, voire la mise en place d'une mesure de protection de la ressource.



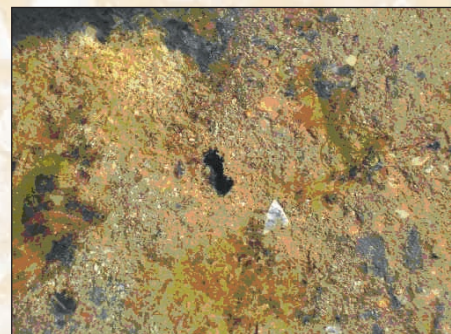
Sur la côte de Jade, la palourde est présente sur les espaces sablo-vaseux, mais la présence de nombreuses roches rend impossible la pêche au râteau et l'usage du couteau devient alors évident.

C'est à la fin du printemps et l'été que l'on commencera à pêcher la palourde, quand les valves de cet animal sont pleines et où sa chair est la plus fine. Une telle pêche n'exige pas forcément qu'on se mouille, l'effectuer à pied sec ou presque est possible dans la plupart des cas. Avec de bons yeux, on pourra reconnaître ses deux petits trous laissés en surface en forme de huit.

Cette pêche exige d'être délicat avec le sol afin de pouvoir explorer la zone de pêche dans les meilleures conditions. Surtout, laissez le chien et le petit frère à la maison si vous souhaitez réellement pêcher, sinon le sol marqué par les pas ne vous permettra pas de trouver les trous. On pourra également la pêcher dans les mares d'eau, mais là aussi, sans les compagnons et surtout sans vent qui viendrait rider la surface de l'eau.

Il ne reste plus alors qu'à positionner l'outil à quelques centimètres de la marque à environ 10 cm de profondeur.

Pour les personnes souffrant de mal du dos, désolé, mais allez pêcher les crevettes ou alors mettez vous à genoux, parce après la pêche, vous aurez du mal à vous relever.



Question : Dois-je ramasser une palourde sur le sable ?

Bien sûr que non ! la palourde est un coquillage fouisseur on vous dit.

Vous laverez bien votre pêche, et au retour, vous ferez dégorger vos palourdes dans de l'eau de mer pendant 6h au frais.

Vous les sortirez de l'eau 1/2 heure avant consommation, .

Les palourdes se dégustent crues ou cuites.

