

►► Phares, balises, bouées et poissons...



S'il vous est arrivé de trouver des poissons par hasard en vous promenant dans votre secteur, au beau milieu des chenaux officiels de la carte, à bonne distance des balises réglementaires et par calme plat... bravo !

Mais pour une pêche sérieuse et efficace, il ne faut pas trop compter sur la chance du débutant à chaque sortie !...

Chacun le sait, les poissons visés par les pêcheurs (bars, loups, lieus, dorades, bonites, congres, etc.) se tiennent à des endroits précis et mieux encore, ils ne sont à ces endroits qu'à certaines heures du jour ou de la marée et seulement sous certaines conditions climatiques...

De plus, les lieux poissonneux sont en général peu fréquentables, à proximité des roches avec peu d'eau sous la quille, avec quelquefois une mer un peu nerveuse, ou au large sur des épaves avec des risques de brume ou de météo imprécise pour le retour...

« ÉCRASEZ LES CRABES » SANS CASSER LE BATEAU

Tout cela montre la nécessité d'une excellente connaissance de la navigation précise, plus encore que pour une traversée de l'Atlantique, pendant laquelle « il y a de la place autour », car le marin sait bien que le plus grand danger, c'est la terre...

Vous ferez donc tout pour éviter de vous entendre dire par votre équipier : « Capitaine, c'est plein de rochers dans la cale !... »

Une fois décidés le lieu et l'heure de votre pêche après sérieuse étude préalable (météo, carte et calculs de marée), vous devrez être parfaitement rigoureux et scientifique dans la navigation, aussi bien dans les endroits autorisés que dans les cailloux, car il faut toujours garder à l'esprit que **vosre sécurité passe avant le poisson.**

Au bout de quelques sorties dans votre secteur, ce dernier sera mieux connu de vous, et vous pourrez mieux vous consacrer à la pêche elle-même en libérant votre intuition.

Mais alors, méfiez-vous de l'habitude ou de « l'à peu près » qui risquent de vous faire toucher une roche que vous aviez pourtant bien repérée au début, ou des raccourcis en ligne droite qui risquent de ne raccourcir que votre

embase moteur ou les pales de votre hélice ! Certains disent même avoir vu des rochers pousser et grandir d'un jour à l'autre, comme des vulgaires champignons !..

LA PÊCHE EN « TOUT-TERRAIN »

La navigation « de pêche » est spécifique et nécessaire pour le bon résultat et la sécurité. Elle est aussi différente de la navigation officielle que l'est le pilotage d'un 4x4 en franchissement tout-terrain par rapport à la conduite bourgeoise d'une limousine sur autoroute !

On peut supposer que la majorité de nos lecteurs ayant un bateau ont passé un examen de permis nautique, ou du moins ont eu la curiosité de s'intéresser à la navigation. Il n'est cependant pas mauvais de réviser certains points avec des moyens mnémotechniques simples...

LE BALISAGE DES CÔTES ET LA PÊCHE

Ce sont des jalons très reconnaissables, fort utiles en pêche car ils permettent de repérer assez précisément l'endroit où l'on est et celui vers lequel on va, à vue et par rapport à la carte. Mais aussi ces balises ou bouées signalent en général des accidents de terrain sous l'eau et donc forcément des zones poissonneuses.

Il y a deux systèmes, le **balisage latéral** (en entrées de ports ou d'estuaires par exemple), et le **balisage cardinal** (en général un peu plus au large).

Latéral veut dire que l'on définit par rapport aux *côtés du bateau* l'endroit où il faut passer en sécurité (laisser la marque à bâbord ou tribord) en supposant que le pilote sait bien s'il rentre ou s'il sort de son port.

Cardinal, veut dire que l'on définit par rapport aux *points cardinaux* N, E, S, W, l'endroit où il faut passer en sécurité (passer dans le Nord ou dans l'Ouest, par exemple), en supposant qu'il y a un compas bien lisible dans le poste de pilotage.

Les moyens mnémotechniques exposés ci-dessous vous paraîtront bêtes, tant cela est facile à mémoriser dans un salon ou à bachoter pour un permis, mais vous serez contents de les retrouver quand la fatigue, le soleil, le vent ou un mal de mer larvé vous aura lessivé le cerveau...

LE BALISAGE LATÉRAL ROUGE ET VERT

En balisage latéral on imagine un bateau avec son pilote à l'arrière regardant vers l'avant : tout le monde sait alors que Bâbord est le côté gauche du bateau et Tribord le côté droit...

Mais pour auto-contrôle, rappelez-vous alors par exemple que Bâbord = gauche = côté du bras qui porte la montre-bracelet = côté du cœur.

Inversement Tribord = droite = côté du stylo pour les droitiers = côté du volant pour beaucoup de bateaux.

Pensez aussi à une pancarte sur l'avant du bateau portant le mot BA--TTERIE (de canons) : BA est à gauche et TRI est à droite...

Riez, mais en mer par force 6-7, (ou après un repas trop arrosé avec les réserves du bord), certains peuvent confondre !

Quand on rentre dans un port ou un estuaire les balises ou bouées que l'on doit laisser à bâbord sont rouges (comme le cœur qui est à gauche et rouge) et les balises ou bouées que l'on doit laisser à tribord sont vertes (comme la pelouse verte du bas-côté droit des routes pour voitures en France).

Et inversement quand on sort du port...

pêchez plus en naviguant mieux !

La jeune fille aux **BAS SI ROUGES** et au **TRICOT VERT...**

Pensez à une jeune fille qui vous attend à l'entrée du port : elle s'est habillée d'une manière très voyante, avec deux **bas rouges** et un **tricot vert**...

D'où l'expression qui résume tout : « *Pourquoi 2 bas si rouges avec 1 tricot vert ?* » (2, pair, **BA**bord, **CY**lindre, **ROU**GE ; 1 impair **TRI**bord **CO**ne **VE**RT) :

- les marques de Bâbord sont numérotées en chiffres pairs et clignotent la nuit un nombre pair de fois par séquences, elles ont

une forme géométrique et/ou un volume supérieur cylindrique et elles sont rouges.

- les marques de Tribord sont numérotées en chiffres impairs et clignotent la nuit un nombre impair de fois par séquences, elles ont une forme géométrique et/ou un volume supérieur conique et elles sont vertes.

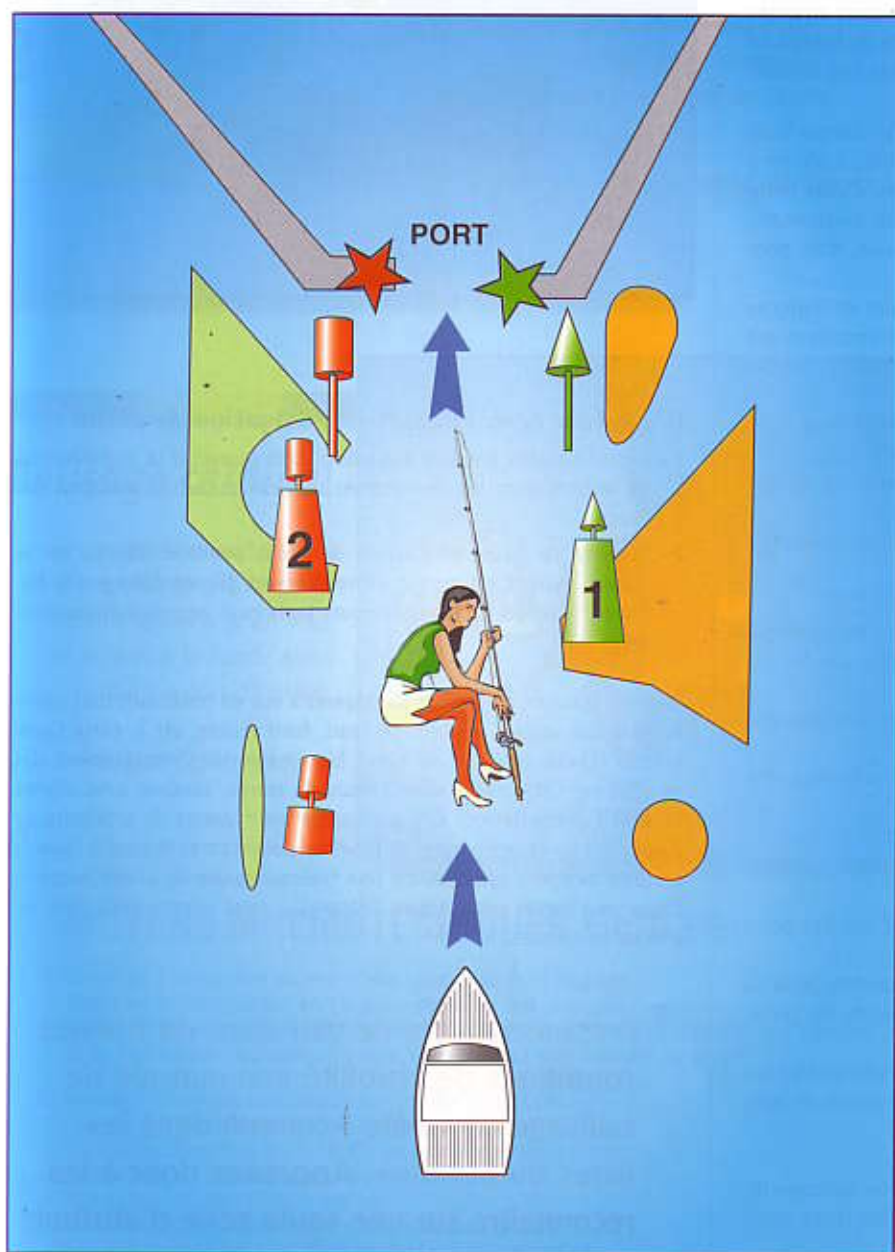
Plus simplement encore, il suffit de regarder la couleur de vos feux de route si vous avez un bateau armé pour la nuit...

Encore une fois, tout cela paraît évident et fera rigoler certains, mais attention, cela ne s'applique pas toujours si facilement !

Exemple : après une partie de pêche, si vous voulez sortir à marée descendante d'un endroit où théoriquement un bateau ne devrait pas être (comme par exemple, à l'intérieur d'un secteur protégé par balises latérales, voir dessin-test), le strict respect à la lettre des couleurs de marques risque de vous faire passer sur des endroits très mal pavés, puisque vous partez d'un lieu interdit et que vous allez passer à l'envers exactement partout où il ne faut pas... C'est comme l'histoire de l'automobiliste qui a pris l'autoroute à contre-sens et qui téléphone pour dire que tous les autres sont en tort !

Là encore, savoir en permanence exactement où l'on est sur la carte marine est absolument nécessaire ! C'est obligatoire pour trouver la meilleure sortie du sale coin où vous êtes vers le chenal officiel et ainsi déterminer à partir de quand il faudra tenir compte du balisage officiel !

D'ailleurs, cette réflexion sur les pêcheurs : « hors zone de navigation » est encore plus valable avec les marques cardinales...



Balisage latéral de Port

En entrant dans un port ou en suivant un chenal menant à un port :

2 bas si rouges avec 1 tricot vert !

- BAbord **CY**lindre **ROU**GE **PAIR**

- TRIbord **CO**ne **VE**RT **IMPAIR**

Le Balisage cardinal JAUNE et NOIR

EN EFFET, les marques cardinales qui entourent ou défendent une zone dangereuse pour la navigation sont importantes à plus d'un titre pour nous pêcheurs, et nous aurons souvent à les fréquenter de très près, alors même que les bateaux de croisière au contraire les fuient et passent au loin.

Elles sont de couleur jaune et noire en bandes alternées selon 4 dispositions caractéristiques et portent chacune 2 cônes noirs arrangés selon 4 dispositions différentes pour indiquer au pilote du bateau de croisière qu'il doit passer dans le Nord, dans l'Est, dans le Sud ou dans le « WOuest » de la tour, balise ou bouée.

Ces marques sont dans l'idéal au nombre de 4 autour d'un danger isolé en pleine mer, mais la plupart du temps près de la côte, il n'y en a qu'une ou deux pour justement empêcher les bateaux d'aller entre elles et la côte.. or c'est pourtant là que se trouvent les poissons.

Donc ces balises indiquent bien les endroit poissonneux, mais pour pêcher, il faut aller de leur mauvais côté !

Les moyens mnémotechniques sont encore plus simples et logiques que pour le balisage latéral : les 2 cônes noirs qui surmontent ces marques sont arrangés pour rappeler visuellement des flèches ou des lettres quand on regarde une carte.

- 2 cônes à pointes vers le haut indiquent logiquement le Nord ;
- 2 cônes à pointes vers le bas indiquent logiquement le Sud ;
- 2 cônes opposés par la pointe ressemblent à un W redressé de 90° et donc font penser à l'Ouest ;
- 2 cônes accolés par la base avec un jour entre elles ressemblent à un Σ grec ou à un E comme Est.

Les bandes jaunes ou noires sont superposées de telle manière que l'on puisse deviner à longue distance comment sont disposés les cônes, même si on ne les voit pas de loin.

Par rapport au jaune, la bande noire est toujours dans la direction que visent les pointes des cônes...

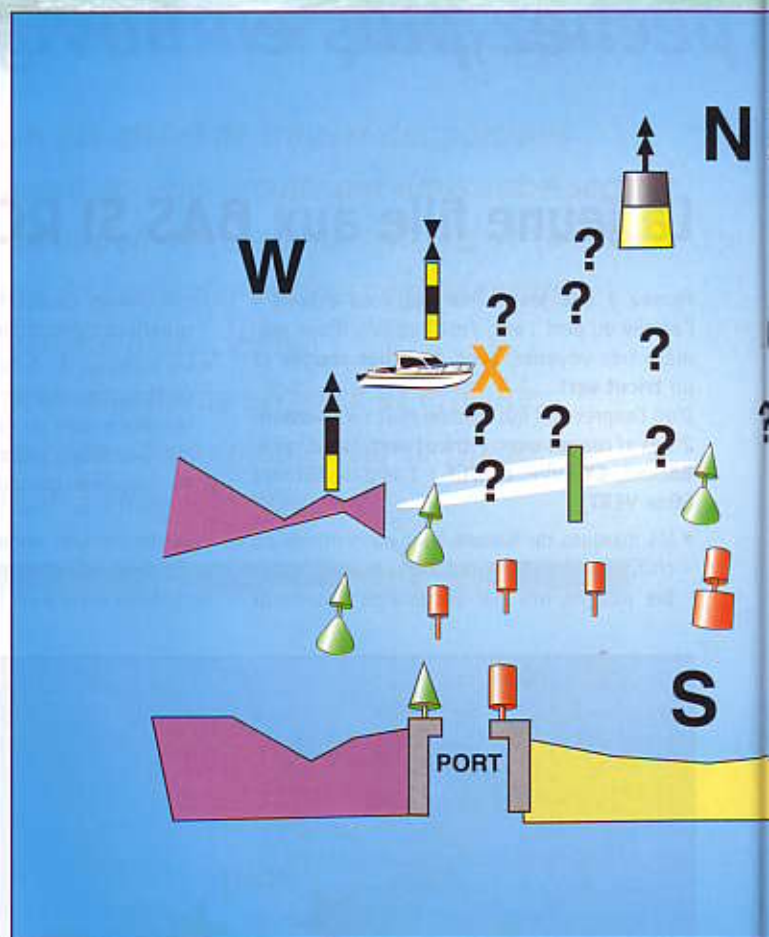
Ou si l'on veut, « les pointes des cônes sont comme des flèches, elle visent le noir ».

Donc :

- la balise Nord qui a 2 cônes pointes en haut aura tout son haut peint en noir et le bas en jaune ;
- la balise Sud qui a 2 cônes pointes en bas aura tout son bas peint en noir et le haut en jaune ;
- la balise WOuest qui a 2 cônes opposés par les pointes, aura sa bande noire au milieu avec son haut et son bas peints en jaune, avec une large bande jaune au milieu ;
- la balise Est qui a 2 cônes accolés par la base, l'un à pointe en haut et l'autre à pointe en bas, aura son haut et son bas peints en noir, avec une large bande jaunée au milieu.

Il est évident que l'instruction « passez au Nord » sur un balisage indique qu'il y a un danger dans son Sud pour la navigation (haut-fond, tête de roche, banc de sable, etc.).

Mais cela sous-entend aussi que les poissons vont s'y trouver à coup sûr !



Il y a donc deux vitesses en navigation de pêche :

- 1 - la route rapide pendant laquelle il faut respecter la signalisation en restant dans les chenaux ou secteurs autorisés aux gros bateaux ;
- 2 - la route de traîne ou l'action de pêche pendant laquelle on se trouve souvent en secteur « formellement déconseillé » par le balisage, zone où il faudra naviguer lentement et précautionneusement.

Dans les mauvais coins vous naviguerez à vue en observant tout (gonflement des vagues, couleur de l'eau, fond visible, etc.), carte Shom grande échelle ouverte, en ayant bien mémorisé l'emplacement des dangers sur cette carte selon l'heure de marée, sondeur avec alarme fond et éventuellement GPS en marche avec alarme de proximité de danger (et un équipier muni de lunettes polarisantes debout à l'avant, certains skippers ayant même une télécommande de pilote automatique pour barrer seuls depuis l'étrave)... nous verrons cela dans les prochains articles.

Il est assez rare de voir dans de bonnes conditions de visibilité une marque de balisage complète « comme dans les livres du permis ». Apprenez donc à les reconnaître sur une seule série d'attributs (couleurs, cônes, cylindres, numéros, etc).

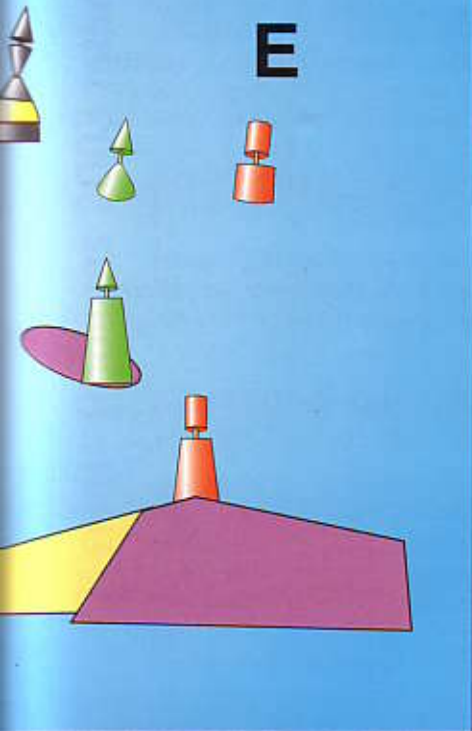
Les poissons des Phares et Balises

Une petite révision du balisage pas si facile que ça !

En venant du large par l'Ouest, vous êtes arrivé en pêche au point X (en limite de zone poissonneuse théoriquement « non navigable »). Le vent se lève, la marée baisse et vous ne pouvez pas retourner chez vous.

Mais vous voyez un port à quelques centaines de mètres et une belle bouée verte tout près : comment rentrer dans ce port par les routes officielles et sûres ?

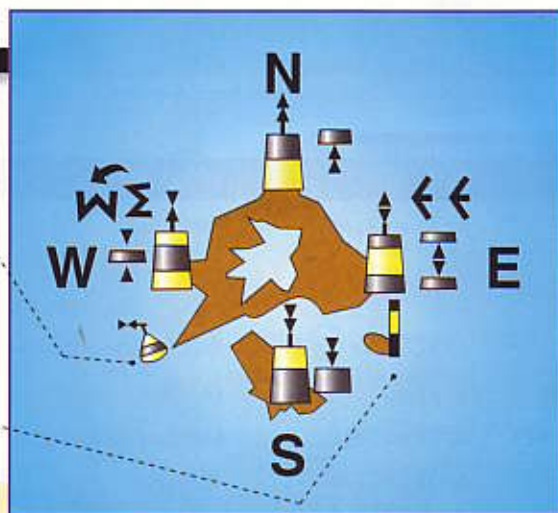
Prenez un crayon et tracez votre route !



Balisage cardinal

Bouée à porte-cônes tordu par une tempête on voit le « W » et on peut se repérer à la bande noire s'il n'y a plus de cônes.

Piquet Est sans cônes.



MOYENS MNÉMOTECHNIQUES FACILES

- 1) Quand les 2 cônes pointent vers le haut = passer au Nord (logique).
Quand les 2 cônes pointent vers le bas = passer au Sud (logique).
Si les 2 cônes sont opposés par la pointe = Σ = coucher les cônes = W = passer dans l'Wouest.
Si les 2 cônes sont opposés par la base = € Euro ou E grec = passer dans l'EST.
- 2) Quand on ne voit pas les cônes de loin ou s'il n'y en a pas... :
- se dire que toutes les balises ont un fond JAUNE,
- et que les cônes sont des FLÉCHES qui montrent où est le NOIR.
Noir en haut = 2 cônes vers le haut = N.
Noir en bas = 2 cônes vers le bas = S.
Noir au milieu = les cônes pointent vers le milieu = S.
Noir en haut et en bas = les cônes pointent vers haut et bas = E.

Il faut ajouter aussi que les poissons aiment la respectable Administration des Phares et Balises, (comme nous d'ailleurs)... En effet, pour un tas de raisons mal connues, on constate que les poissons se servent aussi de ces marques humaines pour se repérer et comme lieux de rendez-vous !

On peut penser que les tours en ciment peintes en jaune/noir sont bien repérables même en regardant du dessous de l'eau, mais aussi qu'elles donnent toujours de l'ombre d'un côté pour le petit poisson-fourrage et pour les chasseurs (bars, lieus) qui n'aiment pas être éblouis par le soleil.

Pour les bouées cardinales flottantes, même s'il y a beaucoup d'eau en dessous, il faut remarquer que les longueurs et grosseurs de chaîne made by « Phares et Balises » sont en général très généreuses (trop fort n'a jamais manqué !), donc qu'il se produit un ragage bruyant au fond signalant de loin la position de cet engin aux poissons. On remarque aussi que de nombreux végétaux marins ou coquillages se fixent sur cette chaîne et qu'elle donne donc nourriture et un abri contre le courant aux petits poissons en transit. On peut même ajouter que les différences de hauteurs d'eau empilent les lourds maillons de la chaîne et que le ragage dû au vent, à la houë ou au courant produit un frottement des maillons sur le fond. Ainsi, les animalcules et végétaux qui ont le malheur d'être coincés entre les maillons ou entre chaîne et fond se trouvent concassés et écrabouillés (c'est le cas de le dire pour les crabes) sans arrêt comme par un « broméage » méditerranéen automatique.

Tout se trouve donc réuni pour attirer les petits poissons, les crabes, etc., et bien sûr, leurs prédateurs que sont les bars, lieus, dorades, maquereaux, etc.

Voilà pourquoi, si vous ne savez pas où pêcher à la traîne ou en dandine, allez tourner autour de ces bouées, il y a toujours au moins un maquereau de garde, mais aussi des lieus et peut-être des bars ! Dernière recommandation, il est interdit de s'amarer à ces bouées ou marques (c'est bien dommage), mais vous pouvez vous mouiller à petite distance pour pêcher juste sur le haut-fond signalé par cette bouée PB, en faisant bien attention à ne pas engager votre ancre dans sa chaîne, car vous n'arriverez pas à remonter son corps-mort !